



EL TEATRO Popular del INBA se creó en 1956
EXISTEN 18 grupos en constante actividad.
UNA ORIENTACIÓN social y cultural bien definida.



TEATRO POPULAR

LA conquista de un público nuevo para el teatro en México se realiza en forma muy importante a través del Teatro Popular. Grupos de aficionados y experimentales, particulares y oficiales, así como compañías profesionales se han presentado desde hace muchos años en poblados y ciudades de toda la República, en teatros al aire libre y carpas, y aun cuando su participación era esporádica, y salvo excepciones, sin una orientación bien definida, su aportación ha sido muy valiosa.

Es el Estado a través de sus organismos oficiales quien ha logrado dar al Teatro Popular una significación mayor y una orientación correcta, vigorizando esta actividad al participar en ella.

En enero de 1956, el Departamento de Teatro del Instituto Nacional de Bellas Artes creó la Sección de Teatro Popular, quedando a su cargo la difusión y orientación de esta actividad tanto en la ciudad de México como en la República, y buscando en esta forma, un mayor acercamiento entre el teatro y el pueblo; para lograrlo, se fomenta la creación de grupos con los alumnos de las escuelas de Iniciación Artística, las escuelas de Arte Dramático y Acade-

mias de Arte, y se procura incorporar a esta organización a los grupos independientes para orientarlos, e intensificando sus actividades hacerlos permanentes.

Los grupos afiliados a Teatro Popular trabajan durante todo el año en temporadas que se organizan en locales cerrados y al aire libre, de acuerdo con las siguientes bases y finalidades:

Grupo "A".—Están formados por aficionados o estudiantes que se inician; se les recomienda la interpretación de obras sencillas en un acto, accesibles a todo tipo de público. Sus representaciones las efectúan los domingos en la mañana en parques públicos y lugares de gran concentración popular. Trabajan su programa durante dos semanas en el mismo escenario, y pasan después a otro en un sistema de rotación. Las funciones son gratuitas para el público y los grupos son sostenidos íntegramente por el I.N.B.A. Estos mismos grupos realizan funciones en centros de beneficencia, como cárceles, hospitales, etc., orientando al teatro hacia un aspecto eminentemente social.

Grupo "B".—Los integran estudiantes que ya han sido presentados o que trabajan un 2° curso de

actuación. Se proyectan interpretando sencillas obras en 3 actos. Los escenarios se localizan en teatros o escuelas enclavadas en zonas populares. La presentación es más cuidada. Se continúa el sistema de rotación. Los precios de entrada, cuando se cobra, son sumamente bajos: cincuenta centavos y un peso; lo recaudado en las funciones se reparte entre los integrantes del grupo, quienes trabajan en forma de cooperativa. El I.N.B.A. proporciona teatro, producción de la obra y publicidad.

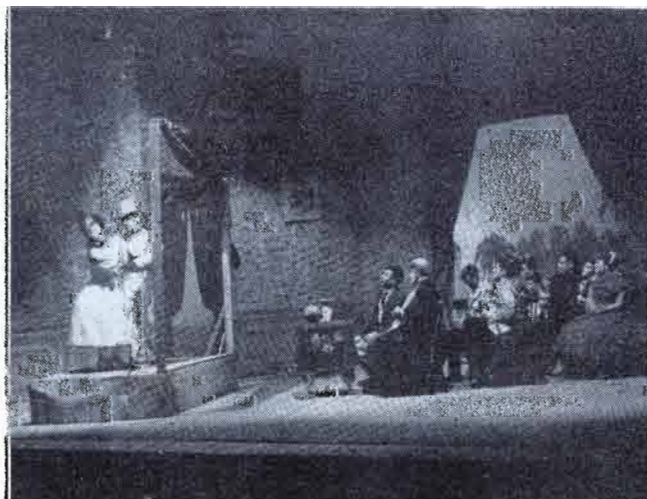
Grupo "C".—Formados por estudiantes que cursan el tercer grado, trabajan en igual forma que los Grupos "B", pero se diferencian por ser grupos que montan todo tipo de obras, nacionales, extranjeras, modernas y clásicas. Los precios de boleto por función son de dos y cuatro pesos. Estos grupos son seleccionados para trabajar también obras de tipo experimental, por las que se cobra cinco pesos la entrada. En esta forma se estimula la creación de grupos, y se pone el teatro al alcance de cualquier tipo de personas para lograr una verdadera divulgación.

Hasta la fecha se controlan y mantienen en actividad, 18 grupos que se han organizado o bien se

UN PÚBLICO entusiasta que debe abordarse.



LA MAYORÍA de las funciones son gratuitas.

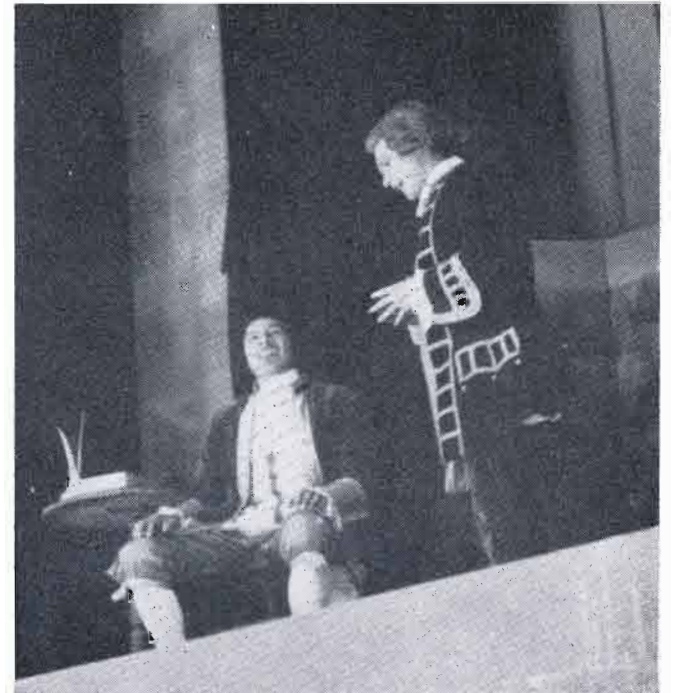


SE DIVULGAN las obras del teatro universal.





LOS GRUPOS *adquieren una útil experiencia.*
SE LOGRA *una valiosa proyección didáctica.*
DESDE EL *sainete mexicano hasta los clásicos.*



DE BELLAS ARTES

María Elena MARTINEZ TAMAYO

han incorporado. Algunos grupos cuentan con pequeños locales propios que facilitan a los otros grupos, como "Las Máscaras" *Teatro de Las Máscaras*; "Suspense" *Teatro Camelia*; "Ateneo" *Teatro del Ateneo* y otros. Para los grupos que no tienen locales fijos, se han conseguido las *Galerías Chapultepec*, el *Teatro del Museo Pedagógico*, la *Sala Xavier Villaurrutia* en la Escuela de Arte Teatral, los locales de las *Escuelas de Iniciación Artística*, el *Teatro Pánuco*, o bien se alquilan otros teatros. Se está promoviendo la construcción de escenarios portátiles y carpas transportables que puedan colocarse en las zonas más alejadas de la ciudad, o bien, salir de gira con ellas.

Es importante subrayar los convenios realizados o que se tramitan con otros organismos oficiales, como el Instituto Nacional de la Juventud Mexicana, la Dirección General de Acción Social del Departamento del Distrito, y de la Secretaría de Educación Pública, la Dirección General de Asistencia Social, la Secretaría de Trabajo, el Instituto Federal de Capacitación del Magisterio y la Escuela Normal, para lograr una mayor divulgación tanto en la capital como en la República.

También se realizan convenios con las ferias nacionales y estatales, vendiéndoles funciones a precios muy bajos, y se aceptan las peticiones que a juicio del I.N.B.A. convengan, para actuar en diferentes lugares de la República.

Mediante este trabajo se ha logrado la integración formal de algunos grupos que trabajan con un sentido de responsabilidad y de grupo, y la enseñanza con la práctica, de cómo organizar y sacar adelante una función, o bien una temporada. Los actores van adquiriendo una práctica conveniente, los directores y los escenógrafos, experimentando y buscando nuevos caminos, y al mismo tiempo, todos los integrantes de los grupos toman conocimiento de los problemas que todo teatro tiene dentro y fuera de él.

Empieza a trabajarse el teatro obrero, fomentando en los centros, la organización de clubes que participen de esta actividad teatral ya sea como espectadores o como actores. Se espera que en poco tiempo este trabajo rendirá frutos muy importantes.

Se trabaja también en forma sistemática, entre los grupos indígenas monolingües y muy pronto el Teatro Popular abarcará a los grupos indígenas de

toda la República, en donde es utilizado en apoyo de las tareas pedagógicas y con un sentido educacional amplio y trascendente para su incorporación al nivel de la vida nacional.

Además del trabajo regular que realizan los grupos, se está organizando la presentación en las calles de la ciudad de las *Leyendas de México*, el montaje de una obra espectacular y al aire libre para fin de año en la cual participarán todos los grupos de Teatro Popular; dos giras a zonas rurales y dos más a diversas ciudades de la República. Como estímulo al grupo que haya presentado la mejor obra durante el presente año, se organizará a principios de 1957 una temporada de un mes en el Teatro del Seguro Social.

De acuerdo con la exposición anterior se puede afirmar que el Teatro Popular actúa con una orientación cultural y social definida, y una proyección divulgadora y didáctica. Es deseo del Teatro Popular del I.N.B.A., proporcionar al pueblo un teatro que cada día tenga una calidad superior; los alcances son insospechados, nuevas situaciones y nuevos problemas abrirán nuevos caminos.

EL TEATRO *Popular irá a las zonas rurales.*



DIRECTORES Y *actores integran su labor.*



LOS ESCENÓGRAFOS *buscan nuevos caminos.*

