



LA NUEVA orquesta y su director, Herrera de la Fuente, tienen el respeto del público y de la prensa.

"ESTOY SATISFECHO"

Dice Herrera de la Fuente, de haber triunfado en México, frente a la crítica y al público más severos; y frente a los más «cariñosos amigos»

Marjorie FLETCHER

—Ahora que han terminado las Temporadas de la Orquesta Sinfónica Nacional, efectuadas con gran éxito, "Bellas Artes" lleva a sus lectores las impresiones y opiniones del Director Titular de aquella, mismo que levantara, durante todo el año, los comentarios más entusiastas de la crítica mexicana: Luis Herrera de la Fuente.

"ME VEO obligado a trabajar siempre en la máxima tensión..."



—¿Qué opinión tiene usted de la reorganización de la Orquesta Sinfónica Nacional, efectuada a principios de 1955?

—Creo que la reorganización de la Orquesta Sinfónica Nacional se realizó en el momento oportuno. Fue una medida sustentada por la más apremiante necesidad y alentada por la opinión pública, a través de la prensa capitalina. En efecto: por una parte nos encontrábamos ante un organismo deshecho, poblado de deficiencias técnicas, estancado por el peso de procedimientos y conductas viciosos; desalentado por carencia de metas y apoltronado en una burocracia suicida. Su rendimiento artístico había venido a menos en forma alarmante, pese a que no lo quieran reconocer partes interesadas, y su crédito frente al público se había perdido totalmente. Por otro lado, repito, la opinión pública manifestaba, a través de los cronistas de música, su desaprobación a tal estado de cosas, y estimulaba hacia una decisión radical. Así, el ambiente había madurado para dar el golpe, y el INBA lo dio. A ello se debe, en gran parte, que los resultados hayan sido tan alentadores.

La nueva orquesta tiene el respeto del público y de la prensa, y ha recibido el aplauso encendido de todos los directores que actuaron con ella. Y digo "nueva orquesta" porque en nuestra actual Sinfónica es nueva la actitud colectiva frente a la música; es nuevo su propósito de perfección; es nuevo el estímulo de la competencia interna; es nuevo el rango profesional de sus componentes (pues hay diferencia entre recibir un puesto por "gracia" a ganarlo en competencia abierta, frente a un jurado responsable y frente al público, ya que los concursos han sido y serán a puerta abierta); son nuevos los salarios (el doble que antes) y, sobre todo, es nuevo el espíritu que la anima y le da cohesión. Además, gran parte de sus elementos son nuevos también, por ejemplo: primer clarinete, primer fagot, primer corno, primera trompeta, primer trombón, primer violín segundo, primera viola, primer violonchelo y primer contrabajo; es decir, de trece primeras partes, nueve son distintas a las de la orquesta anterior, lo que significa que es nueva la mayor parte del grupo rector.

CAMINO DEL TRIUNFO

—Entonces, ¿está usted satisfecho de los resultados obtenidos?

—Sólo en parte. El camino por recorrer es tan largo, que, al ver hacia adelante, me parece ínfimo lo que se ha hecho. Sin embargo, qué duda cabe de que el INBA ha dado un paso brillante y ha puesto las bases para lograr metas de gran altura.

LA ORQUESTA DE CAMARA

—¿Qué calidades concede usted a la Orquesta de Cámara?

—La Orquesta de Cámara va a dar grandes sorpresas. La calidad profesional de sus componentes y su categoría artística garantizan un conjunto de primer orden. He tenido oportunidad de escuchar algunos de sus ensayos y puedo reiterar, como dije antes, que dará grandes y agradables sorpresas. Se hace ya necesario presentarla en una temporada formal.

EN PROVINCIA

—¿Cuál ha sido la reacción del público de provincia en la reciente gira de la Sinfónica?

—Vengo realmente impresionado del calor con el que fue acogida la orquesta, tanto en Monterrey como en San Luis Potosí. La avidez con que aquellas personas escucharon la música sinfónica, y su estruendosa respuesta, me hacen más evidente la obligación que tenemos de efectuar constantes giras por la provincia.

EN LA CIUDAD DE LIMA

—¿Qué nos puede decir de su actuación en Lima?

—Pues verá usted: mis actuaciones en Lima me afirmaron en mi convicción de que la orquesta más difícil para mí, el público más difícil para mí y la crítica más difícil para mí son los de mi propia ciudad. Esto, lejos de ser una queja, significa que tengo conciencia del estímulo que representa el actuar ante semejantes exigencias. Créame que me considero afortunado al estar en un puesto como el que tengo y en una ciudad como ésta.

Frente a tan buena orquesta, ante un público que no se entrega fácilmente, junto a colegas tan "cariñosos", y juzgado por una crítica de tan diversos matices y posturas, me veo obligado a trabajar siempre en la máxima tensión. ¡Nada más benéfico para una carrera que comienza profesionalmente!

Pero usted me preguntaba de Lima y yo le he hablado de mis problemas en México. Pues realmente me fue muy bien en el Perú. Tuve teatro lleno en mis cuatro conciertos; creo contar con el aprecio de la orquesta, y la crítica me fué unánimemente favorable; sin embargo, lo más satisfactorio es que tengo invitación para volver. Creo que muchas actuaciones, ante diversas orquestas y diferentes públicos, son indispensables para cuajar a un director.

LA INAUGURACION DE LAS TEMPORADAS EN BELGICA

—Se dice que inaugurará usted la temporada de invierno con la Orquesta Nacional de Bélgica.

—Efectivamente, dirigiré el 9 y 11 de noviembre de 1956 los conciertos inaugurales de las dos series de la Orquesta Nacional Belga, y tengo también invitación para dirigir la Orquesta de la Radiodifusión.

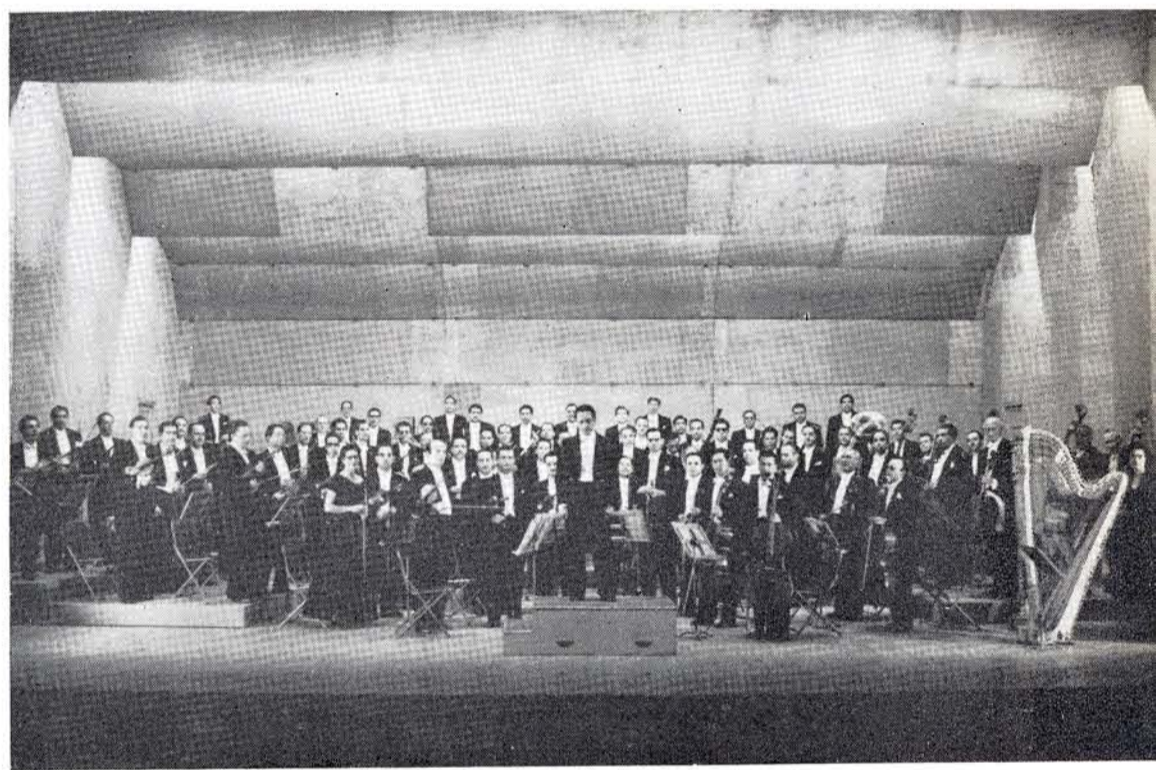
LOS CURSOS DE ALTA DOCENCIA

—Se ha empezado a hablar de los cursos panamericanos de alta docencia para directores, con las normas de Salzburgo, ¿qué intervención tiene usted en esto?

—Entiendo que ayudaré en la promoción básica que hará el INBA, y que me encargaré de la organización general. Estoy convencido de que, de realizarse, estos cursos, darán prestigio a México, en el continente y fuera de él, con resonancias favorables en los principales centros musicales del mundo.



PÚBLICO difícil: el de mi ciudad.



"LA RESPUESTA de la provincia hace evidente la obligación de efectuar giras constantes".

"HE SIDO invitado por varios países para dirigir diversas orquestas sinfónicas".

